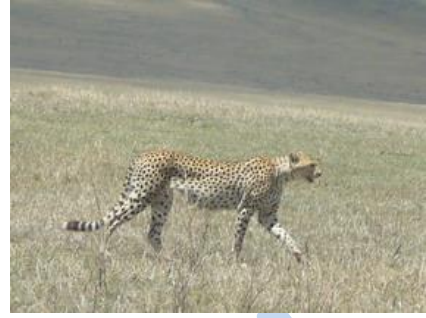


2020 東非吉力馬扎羅山及野生動物之旅 12 天 Marangu 可樂路線



出發日期： 2020/1/18~28

費用： 每位 \$ 168,000 元

因應航空票價變動、匯率、原油價格等因素，會於出隊兩個月前最後確認活動費用

費用包含： 山下行前會議、活動小手冊、往返經濟艙機票、兵險、機場稅、當地食宿、交通、領隊小費(不包括當地登山導遊小費)、保險、簽證費用、行政費用等等。

訂金： 每位 \$50,000 元，最晚需於出團 2 個月前繳交，若是提前成團會通知提早繳交

活動等級： C 級需有豐富登山經驗

行程特色： (1)攀登赤道下非洲最高峰七頂峰之吉力馬扎羅山 5895 公尺
(2)東非大草原國家公園及動物保護區觀賞野生動物
(3)全程挑夫負責行李一小費需自付(約 180 美元)

※※※此團特別加保“國泰產物特定活動綜合保險”※※※

計畫二+海外 H 方案(包含有國際 SOS 緊急醫療及救難-含直升機救援)

本商品專為在國內或海外從事滑翔傘(翼)、飛行傘、拖曳傘、高空跳傘、攀岩/冰、馬術、武術比賽、潛水，以及其他例如滑雪、空中攝影、自行車、路跑、登山、鐵人三項等活動風險所設計之保單。承保因意外身故殘廢或醫療、緊急救援需求、對第三人應負賠償責任等，保障充足很安心。

相關內容請參考國泰產物網站 <https://www.cathay-ins.com.tw/insurance/product/268/>

日期	行程內容
第一天	桃園-曼谷-奈洛比 Nairobi(肯亞)TG633 1405/1650+KQ887 0120/0610 下午搭乘豪華客機經曼谷轉機飛往肯亞首都奈洛比。
第二天	奈洛比 KQ426 1330/1430—吉力馬扎羅機場—模西 Moshi 鎮(坦桑尼亞) 上午抵達奈洛比，轉機前往坦桑尼亞吉力馬扎羅機場，專車往模西 Moshi 鎮稍事參訪，此地為攀登吉力馬扎羅山的門戶。於旅館午餐後休息及整理登山裝備。 宿: Keys hotel 或同級
第三天	Moshi 鎮—Marangu Gate—Mandara 山屋：3-5 小時, 7km, 上升 720 公尺 今天將展開非洲最高峰--吉力馬扎羅山 Kilimanjaro 登頂行程，專車中午抵達 1,980 公尺的總部 Marangu Gate，辦理完登山手續後走上第一站 2,700 公尺的 Mandara 山屋，在那裡留宿一宵。今天的山路先要穿過熱帶樹林，接近目的地時變成溫帶樹林。
第四天	Mandara 山屋— Horombo 山屋：4-7 小時, 11km, 上升約 1,000 公尺 早上從 Mandara 山屋出發，約一小時後便走出樹林，四周變成了灌木叢，遠方雪白的奇寶峰 Kibo 出現眼前。午餐後再走一個多小時便到達 3,720 公尺的 Horombo 山屋。山路坡度平緩，走來頗為輕鬆。
第五天	Horombo 山屋—Kibo 山屋：5-7 小時, 10km 上升約 1,000 公尺 早上上山路後，四周植物已愈來愈少。若天朗氣清，可看到晚上便要開始走、令人望而卻步的登頂山路。跟前一天一樣，山路坡度亦是十分平緩，走來並不辛苦，在中午時候亦會停下來吃午餐。走到 Kibo 和 Mawenzi 之間的高地後風勢明顯增強，氣溫也清涼很多。下午到達約 4,700 公尺的 Kibo 山屋，是最後一個山屋。

第六天	<p>Kibo 山屋—登頂：7-8.5 小時,4km,上升約 1,200 公尺</p> <p>Uhuru Peak—Horombo 山屋：4.5-7 小時, 14km,下降約 2,200 公尺</p> <p>今天午夜左右開始摸黑登頂，登頂山路又斜又鬆軟，五千米以上的山路更有積雪。接近 Gilman's Point 處(約 5,400 多公尺開始)，要走上一些大石，會費氣力。登上 5,685 公尺的 Gilman's Point 後，可繼續沿火山口邊緣走上 Uhuru Peak 5895 公尺。山路較之前的平坦許多，但這時已變成雪地，頗為濕滑，旁邊是三百米深的大火山口，走時要小心。過了 Gilman's Point 之後風勢十分強勁，氣溫亦十分低。非洲之顛像一塊稍微傾側的大平台。上登後高興的與木牌照相，並欣賞旁邊的冰河。</p> <p>返回 Kibo 山屋後可以休息一會，下午才下山。返回 Horombo 山屋輕鬆容易。</p>
第七天	<p>Horombo 山屋—Marangu Gate：4-6 小時,18km,下降約 1,900 公尺—Moshi 鎮</p> <p>今天續原路回入口，於辦公室領登頂證書。之後專車載回模西 Moshi 鎮休息。</p> <p>宿: Keys hotel 或同級</p>
第八天	<p>Moshi 鎮—Lake Manyara 國家公園—卡拉圖 Karatu</p> <p>上午離開模西 Moshi 鎮，前往 Lake Manyara 國家公園。途中享用旅館所準備之便當。公園內 Lake Manyara 國家公園是比較小的國家公園，但動物比集中容易觀賞，可看見河馬、長頸鹿、獅子、花豹 (leopard)、斑馬、狒狒等，大象的密度還是非洲之冠。這公園的鳥類數目也是很多。觀賞完畢前往卡拉圖 Karatu 過夜。</p> <p>宿: Highview hotel 或同級</p>
第九天	<p>卡拉圖 Karatu—塞倫蓋地國家公園</p> <p>前往塞倫蓋地國家公園此公園是非洲最大的野生動物保護區之一，保護區與北部的肯亞馬塞馬拉動物保護區，共同組成名聞遐邇的塞倫蓋地—馬拉生態區。此地區在動物大遷徙的尖峰時刻擁有上百萬隻角馬、數十萬隻斑馬及上千隻獅子，為非洲野生動物年度大遷徙的源頭之一。下午在塞倫蓋地國家公園追尋野生動物活動。傍晚前往露營地過夜，體驗親近大自然的氣芬。</p> <p>宿: 塞倫蓋地國家公園內 High Camp 或同級</p>
第十天	<p>塞倫蓋地國家公園—恩格龍格魯 Ngorongoro 保護區—卡拉圖 Karatu</p> <p>上午續於塞倫蓋地國家公園旅館追尋野生動物，下午抵達在恩格龍格魯火山口保護區觀賞各種野生動物活動。恩格龍格魯火山口直徑長達 23 公里。火山口峭壁高達 610 公尺，面積 265 平方公里，有"天然動物園"及"世界第八大奇景"美稱。搭乘四輪傳動吉普車下坡，開到 2000 英尺深的火山口底部。追蹤角馬、斑馬、羚羊、犀牛、獅子、獵豹、花豹、土狼、胡狼……。</p> <p>宿: Highview hotel 或同級</p>
第十一天	<p>卡拉圖 Karatu—吉力馬扎羅機場—奈洛比 KQ427 1510/1610—曼谷 KQ886 2359/1330+1</p> <p>上午休息整理行李。下午經 ARUSHA 鎮參訪後，前往吉力馬扎羅機場，搭機飛返奈洛比，並轉機經曼谷回國</p>
第十二天	<p>曼谷—桃園 TG636 1740/2220</p> <p>晚上飛機安抵國門，結束畢生難忘的非洲之旅。回到溫暖的家。</p>

※Day8-10 國家公園獵遊時，會依據當時野生動物情況，調整順序

※行程將依當地實際狀況由導遊做小幅度的順序調整，但保證行程會全部走完，不便之處，尚祈鑒諒。

※行程中列明住宿順序僅為先行提供給貴賓參考之用，請依當團行前說明會公佈之正確資料為準。

※如遇有不可抗拒情況，本公司保有變更航空公司、飛行班次及交通工具旅遊方式之權利。

※本公司對同等級之飯店間入住選擇有最終決定之權利。